



Innovatives Vereinsmanagement

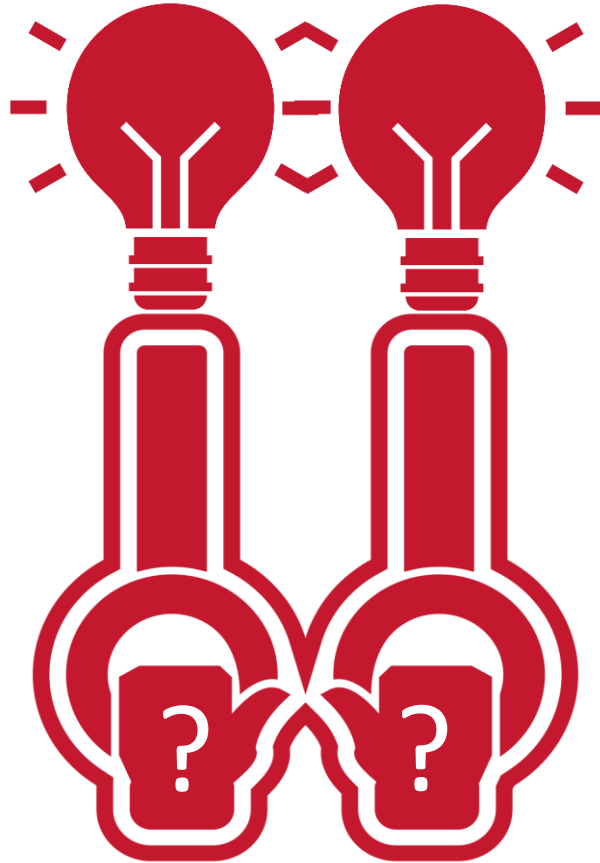
Wie (er)schaffe ich Nutzen

für bestehende und neue Mitglieder nach der Pandemie?

Referent: Simon Wentzel



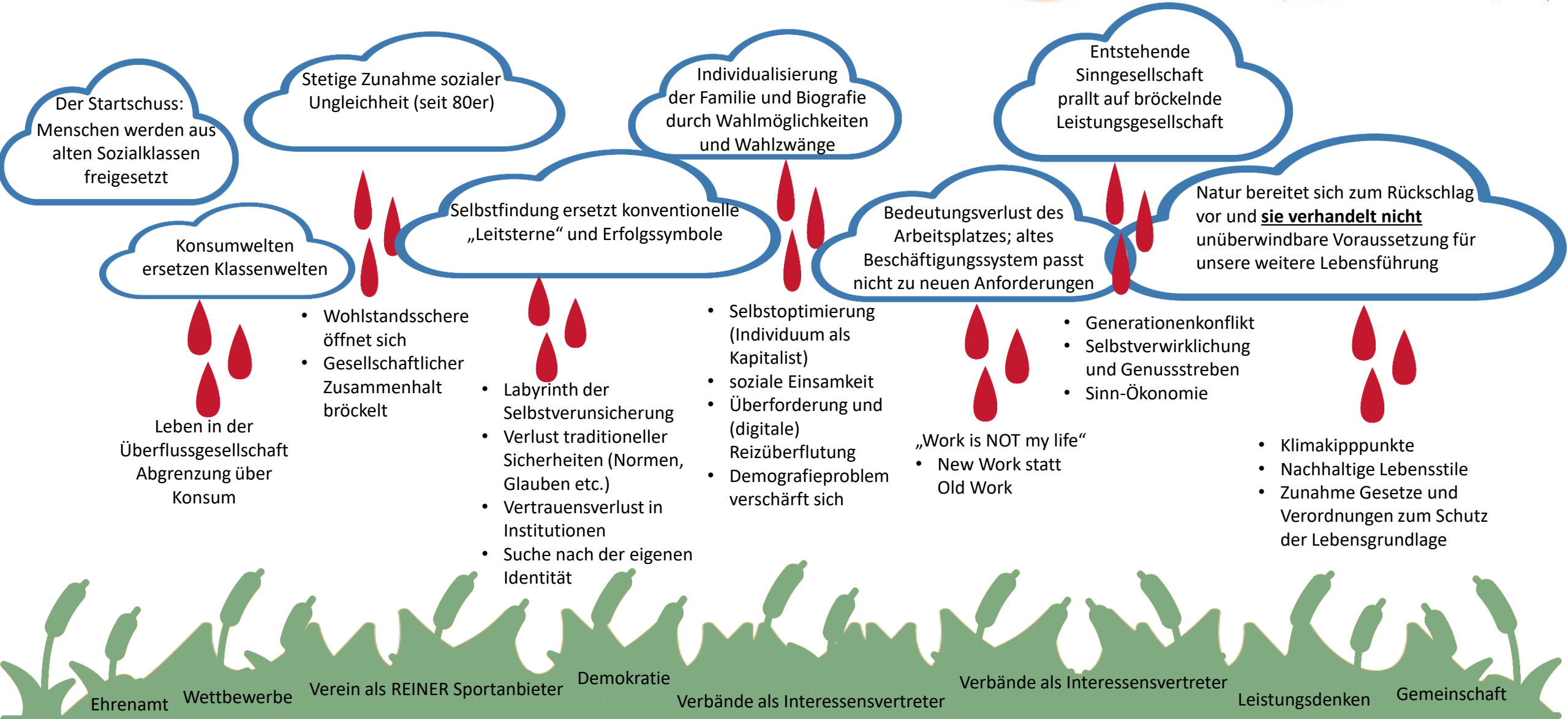
Infos unter: www.dhfpg.de und bsa.de



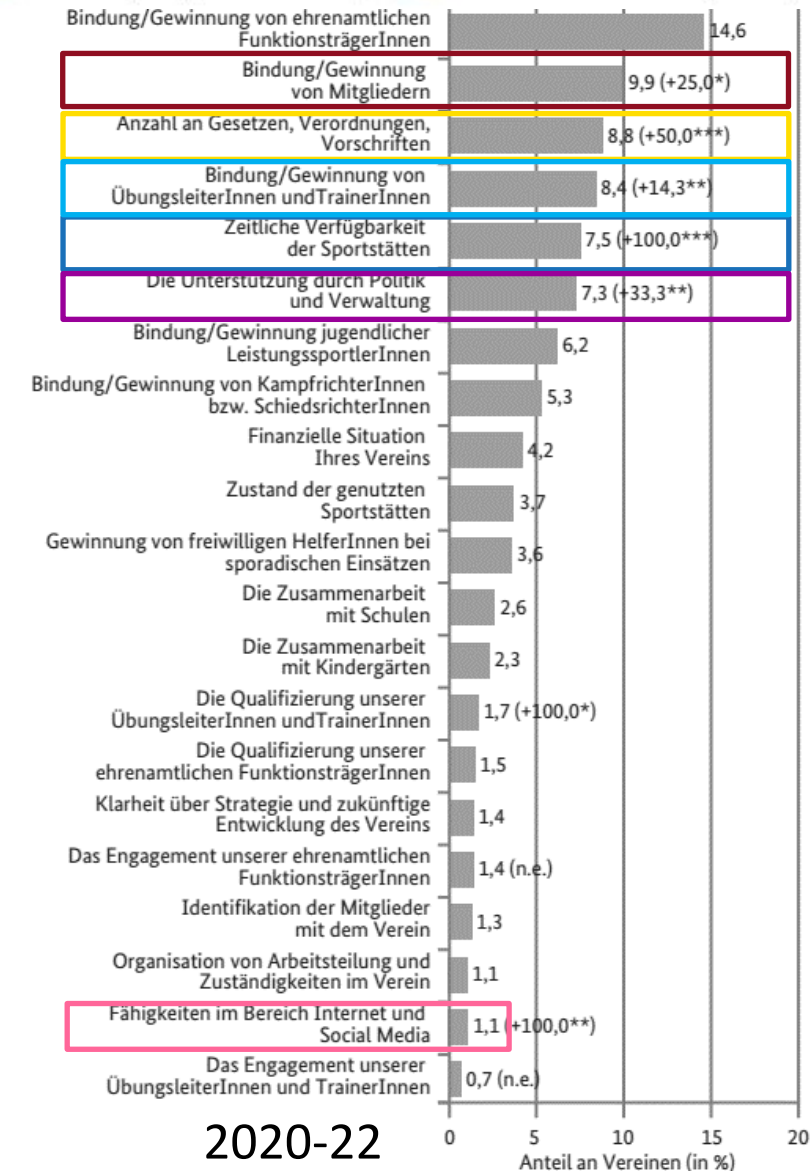
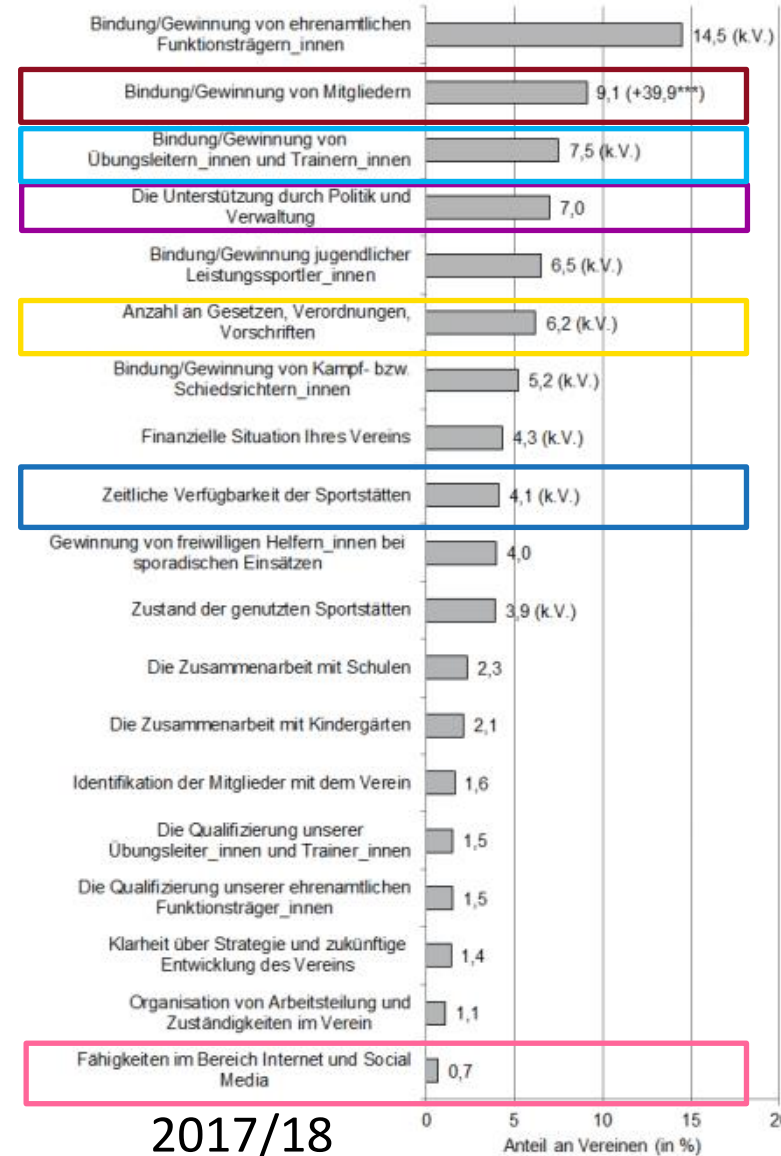
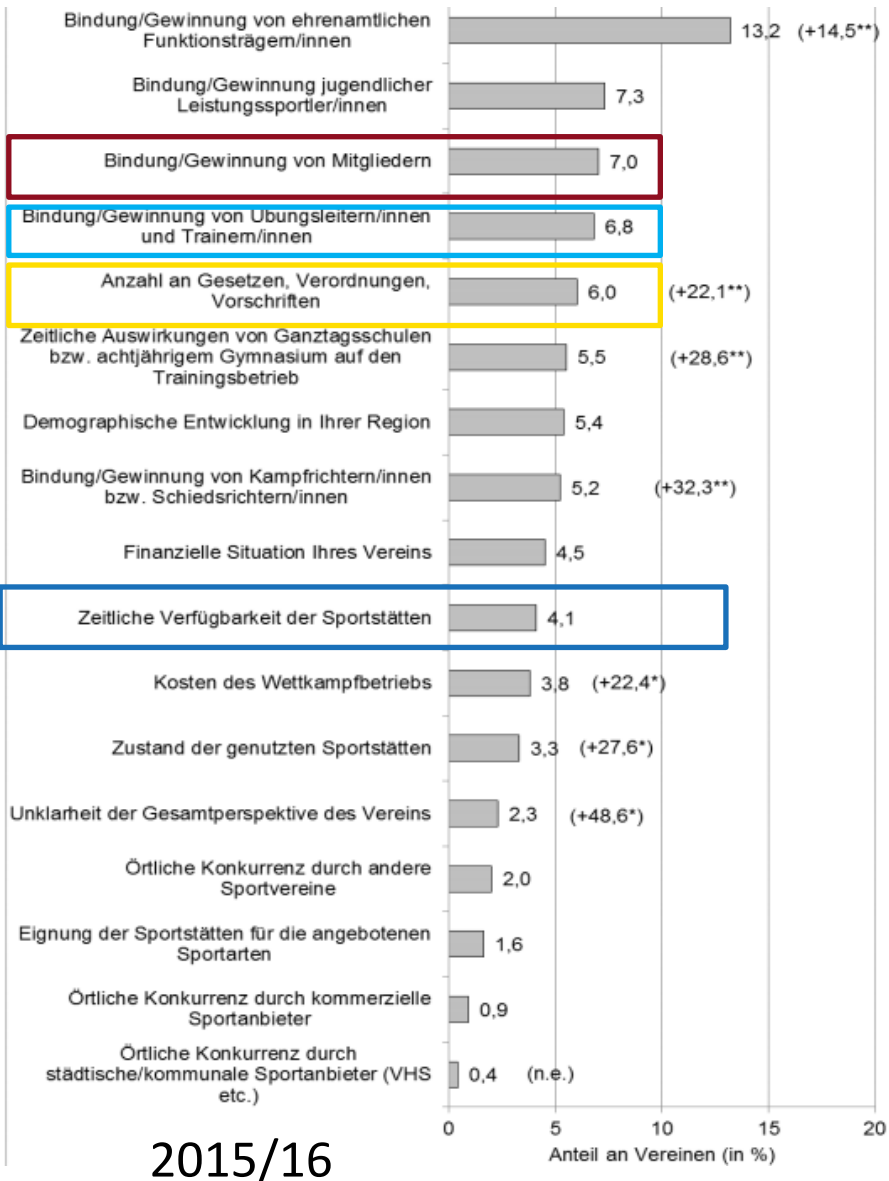
1. Wer die Ausgangslage kennt, der hat schon halb gewonnen
2. Schaffung eines grundlegenden Verständnisses von Innovation
3. Auf der Suche nach der geheimnisvollen Innovationsformel
4. Innovative Grüße aus der Vereinswelt



Die Ausgangslage – Gesellschaft im fundamentalen Wandel

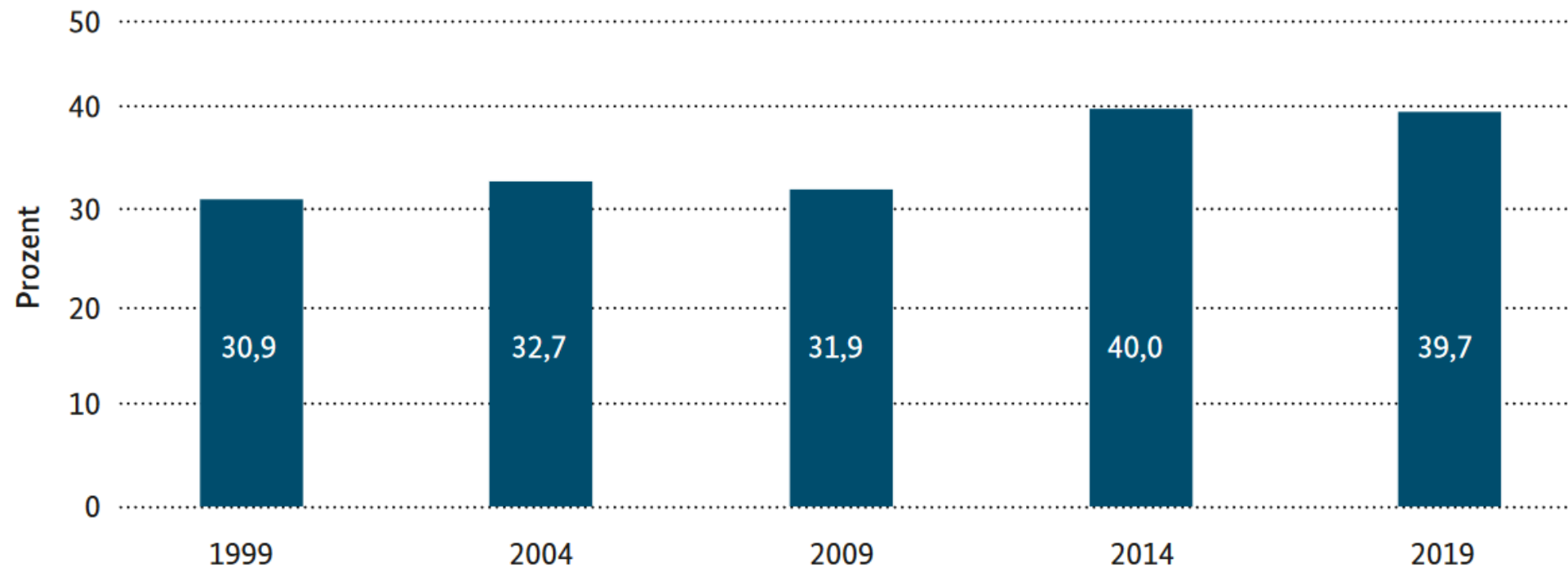


Entwicklung existenzieller Probleme der Vereine - negativ



Ehrenamt im Wandel

Abbildung 2-1: Anteile freiwillig engagierter Personen im Zeitvergleich 1999–2019 (Basis: alle Befragten)

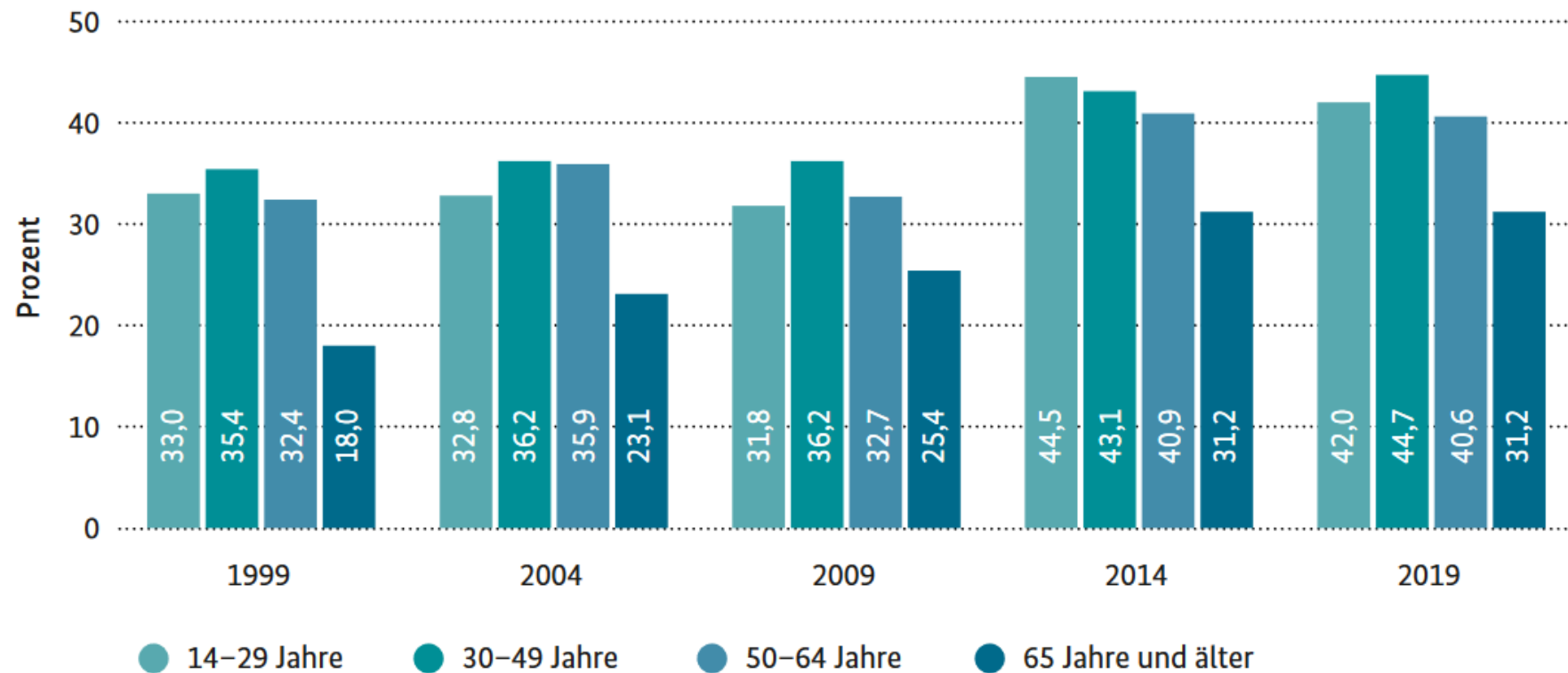


Quelle: FWS, gewichtet, eigene Berechnungen (DZA). Basis: alle Befragten. FWS 1999 (n=14.922), FWS 2004 (n=15.000), FWS 2009 (n=20.005), FWS 2014 (n=28.689), FWS 2019 (n=27.759).

Bundesministerium für Familie, Senioren, Frauen und Jugend, 2021, S.10

Ehrenamt im (positiven) Wandel

Abbildung 3-2: Anteile freiwillig engagierter Personen, nach vier Altersgruppen, im Zeitvergleich 1999–2019
(Basis: alle Befragten)



Quelle: FWS, gewichtet, eigene Berechnungen (DZA). Basis: alle Befragten. FWS 1999 (n=14.901), FWS 2004 (n=14.974), FWS 2009 (n=19.945), FWS 2014 (n=28.689), FWS 2019 (n=27.759).

Bundesministerium für Familie, Senioren, Frauen und Jugend, 2021, S.16



Ein Grundverständnis von Innovation



Was ist Innovation?

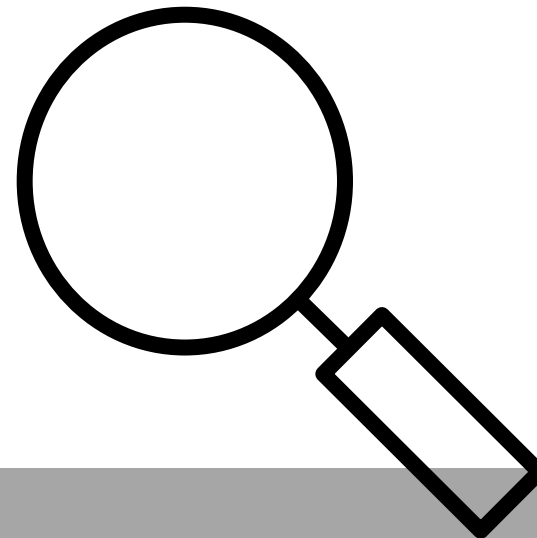


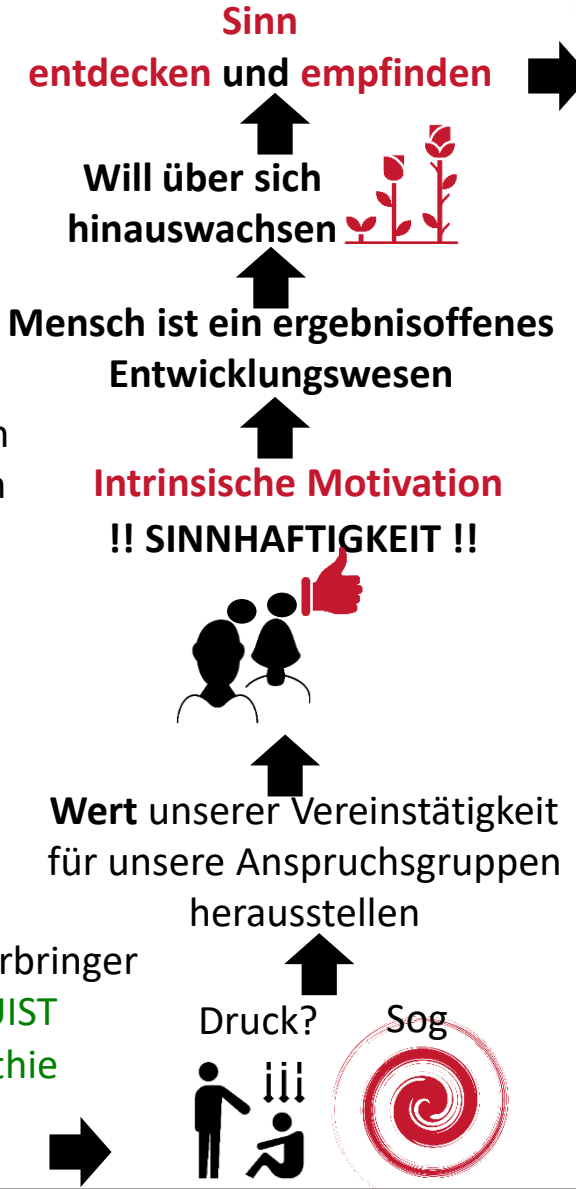
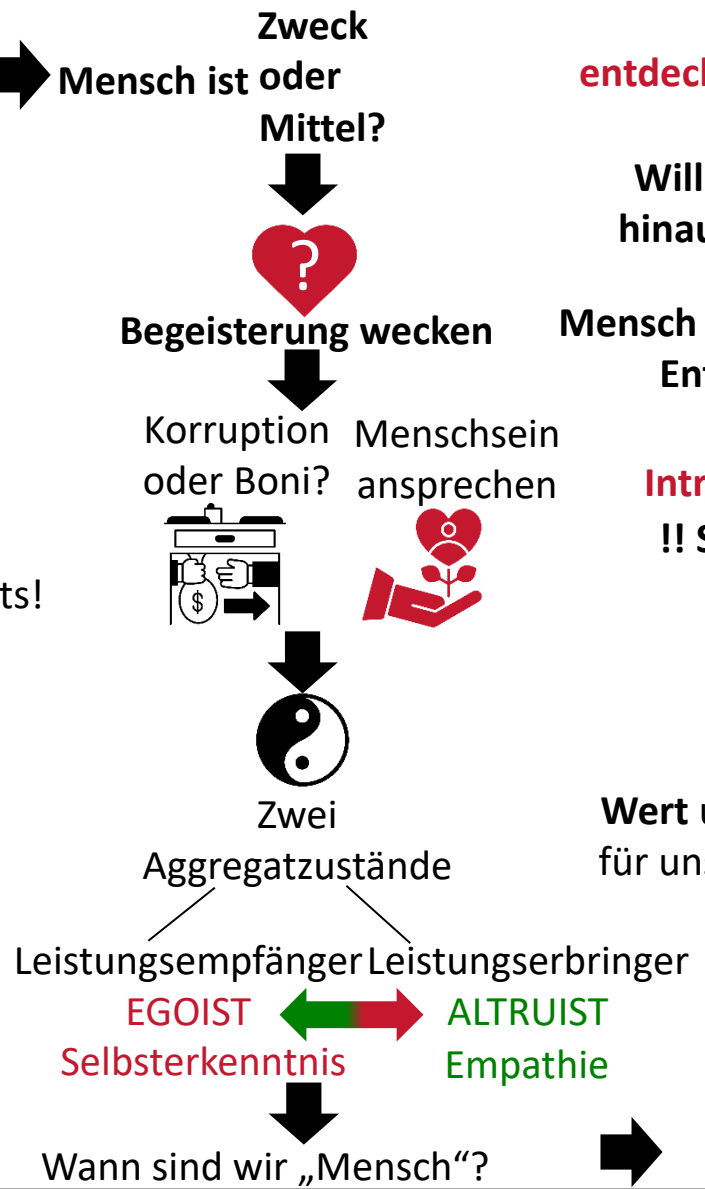
(Paech, 2005)



Frage:

*Was braucht es, um einen erfolgreichen und innovativen Verein aufzubauen?
Auf der Suche nach der Innovationsformel...*





Hauptaufgabe von Leadership:





Das **richtige Mindset** ist das Innovationsgeheimnis

Bestandteile des Innovationsmindsets:

- Der **Mensch** ist IMMER das **Mittel**; NIE der Zweck
- Der Anfang von ALLEM ist die **Idee** und hierfür ist das **Träumen die Basis**
 - **Ideenverwirklichung** benötigt IMMER **Unterstützung anderer Menschen**
- **4 Kundentypen**, die es als Verein zu **begeistern** gilt; das **Menschsein** ansprechen ist der Schlüssel
 - Berücksichtigen Sie die zwei Aggregatzustände des Menschen (**Leistungsgeber** (Arbeit Schlüsselfaktor) + **Leistungsempfänger** (Bedürfnisbefriedigung Schlüsselfaktor))
 - **Mensch ist ein ergebnisoffenes Entwicklungswesen, das über sich hinauswachsen möchte**
 - Vermittlung von **Sinn** muss im Zentrum unserer täglichen Tätigkeit stehen
 - **Sinn** begünstigt **intrinsische Motivation** (ich handle aus innerer Überzeugung heraus)
 - Schaffen Sie **Entwicklungsperspektiven** für Ihre 4 Kundentypen
- Nur wer stets bereit ist sich zu **verändern**, wird **überleben** → **IMMER NEU DENKEN**
 - Erfolgszeit ist die beste Veränderungszeit (**Erfolg lässt sich NICHT standardisieren oder konservieren!**)
- Stellen Sie bei jeder Entscheidung/Handlung IMMER die KNOW **WHY** Frage (**Warum** will ich das tun?)



Innovative Grüße aus der Vereinswelt



DJK Südwest Köln e.V

The screenshot shows the website for DJK Südwest Köln e.V. The main navigation bar includes 'Wer wir sind / Über uns', 'Wo wir sind', 'Sportangebote', and 'Infoecke'. The central banner reads 'Digitale Vereinsverwaltung'. Below this, there are three main service boxes: 'So werde ich Mitglied' (with a list of actions like 'Sportangebot aussuchen'), 'Mitgliedsantrag' (with a button 'Online Mitglied werden'), and 'Ansprechpartner' (with contact details for the Geschäftsstelle: Tel: 0221-941 56 09, Fax: 0221-941 56 10). A secondary navigation bar at the bottom of the screenshot also includes 'Wer wir sind / Über uns' and 'Wo wir'.

Mitgliedschaftsantrag

DJK Südwest 1920/27 Köln e.V. | Berrenrather Str. 173 | 50937 Köln

E-Mail geschaeftsstelle@djk-suedwest.de | www.djk-suedwest.de

Deine Daten

Bitte gib hier die Daten der/des Sporttreibenden ein. Pro Antrag kann nur eine Person angemeldet werden!

Geschlecht Anrede Titel

| |

Nachname *

Vorname *

Geburtstag *

3. angemeldetes Kind (beitragsfrei)

Mitgliederzahl: 2.147 (Stand: 11/2022)

Altersstruktur:

0–18 Jahre: 1228 (57 %)
 19–30 Jahre: 388 (18 %)
 31–40 Jahre: 204 (10 %)
 41–50 Jahre: 109 (5 %)
 51–60 Jahre: 88 (4 %)
 über 60 Jahre: 130 (6 %)

Anzahl der Mitarbeiterinnen und Mitarbeiter (Haupt-/Ehrenamt):

- 3 hauptamtliche Geschäftsstellenmitarbeiter (knapp 2 volle Stellen)
- 11 Minijobber (Sportpraxis, Platzpflege, Cafeteria, Reinigung)
- 100 Übungsleiter/Trainer

(vibss.de, o.J.)

SportGemeinschaft Coesfeld 06 e.V.



Mitgliederzahl: ca. 3.000 (Stand: 11/2022)

Altersstruktur:

0–18 Jahre: 35 %

19–30 Jahre: 20 %

31–40 Jahre: 10 %

41–50 Jahre: 10 %

51–60 Jahre: 10 %

über 60 Jahre: 15 %

Anzahl der Mitarbeiterinnen und Mitarbeiter (Haupt-/Ehrenamt):

- Hauptamtlicher Geschäftsführer und 3 Mitarbeiterinnen in der Geschäftsstelle
- sowie Ehrenamtler*innen

(vibss.de, o.J.)

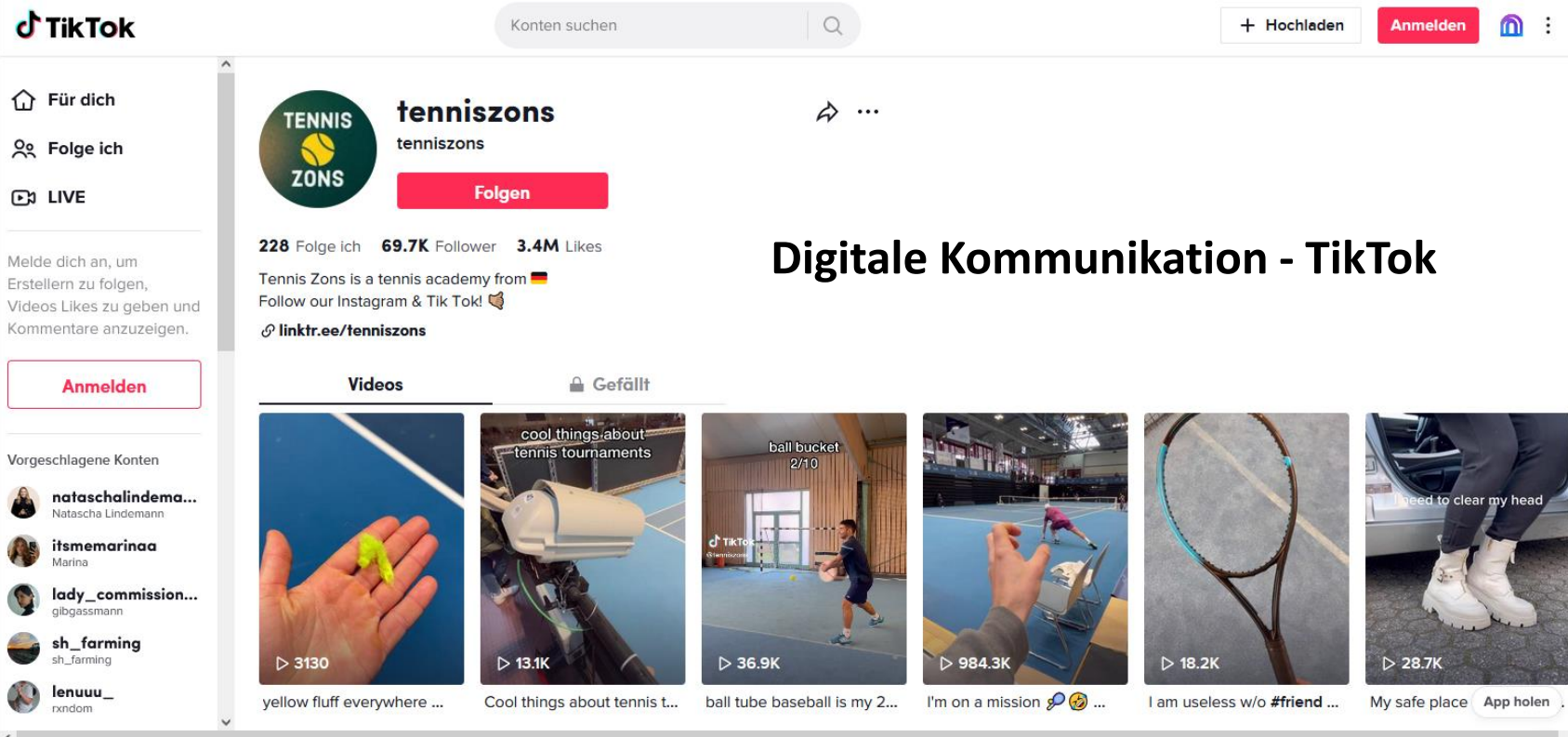


SG Zons 1971 e.V. Tennisabteilung

Mitgliederzahl: 329 (Stand: 31.12.2021)

Anzahl der Mitarbeiterinnen und Mitarbeiter (Haupt-/Ehrenamt):

- Zwischen 10-15 ehrenamtliche Vorstandsmitglieder
- 1 Platzwart
- 2 Jugendwarte
- Mannschaftsführer*innen der 8 Erwachsenen-Teams



Digitale Kommunikation - TikTok

(vibss.de, o.J.)



Turn- und Sportverein Norf e.V.

Mitgliederzahl: 1.600 (Stand: 11/2022)

Altersstruktur:

0-18 Jahre: 815 (56%)

19-60 Jahre: 485 (32%)

> 60 Jahre 276 (12%)

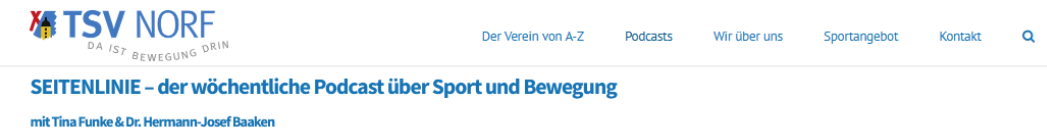
Anteil weiblicher Mitglieder: 47 Prozent

Anzahl der Mitarbeiterinnen und Mitarbeiter (Haupt-/Ehrenamt):

- 140 (inkl. Übungsleiter*innen), davon 5 hauptamtlich in Teilzeittätigkeit und 30 in ehrenamtlichen Funktionen als Vorstandsmitglieder
- hauptamtlich in Teilzeit besetzte Geschäftsstelle
- Sportkoordinator*innen für übergreifende Sportangebote und Programme mit Schulen und Kitas.

(vibss.de, o.J.)

Digitale Kommunikation – Vereins Podcast



Digitales Vereinsangebot- eSport



TV Lemgo von 1863 e.V.

(Digitale-) Betriebliche Gesundheitsmanagement Angebote



BETRIEBLICHE GESUNDHEITSFÖRDERUNG

Betriebliche Gesundheitsförderung (BGF)

Gesunde Mitarbeiter sind wesentliche Erfolgsfaktoren für ein Unternehmen. In Zeiten von Fachkräftemangel, längerer Lebensarbeitszeit und zunehmender Arbeitsverdichtung ist betriebliches Gesundheitsmanagement ein wichtiger Baustein für einen attraktiven Arbeitgeber und motivierte, leistungsfähige Mitarbeiter.

Der TV Lemgo bietet in Zusammenarbeit mit RehAktiv Rügge eine Reihe von Maßnahmen für kleine, mittlere und große Unternehmen.

Unser Leistungsportfolio umfasst:

- + Ergonomie-Schulung (Link öffnet sich im neuen Fenster)
- + Gesundheits-Checks, z.B. Stressmessung
- + Kurse, z.B. Rückenfit
- + Vorträge, z.B. Gesunde Ernährung
- + Workshops, z.B. aktive Mittagspause
- + Individuelles gesundheitsorientiertes Gerätetraining im TeVita
- + Begleitung von Gesundheitstagen im Betrieb

In Zusammenarbeit mit verschiedenen Krankenkassen bieten wir Angebote gemäß §20, §20a und §20b SGB V (Prävention).

Mitgliederzahl: 2.903 (Stand: 01.01.2022)

Altersstruktur:

0–18 Jahre: 910 (31%)
 19–30 Jahre: 293 (10 %)
 31–40 Jahre: 280 (10 %)
 41–50 Jahre: 334 (12 %)
 51–60 Jahre: 451 (16 %)
 über 60 Jahre: 635 (22 %)

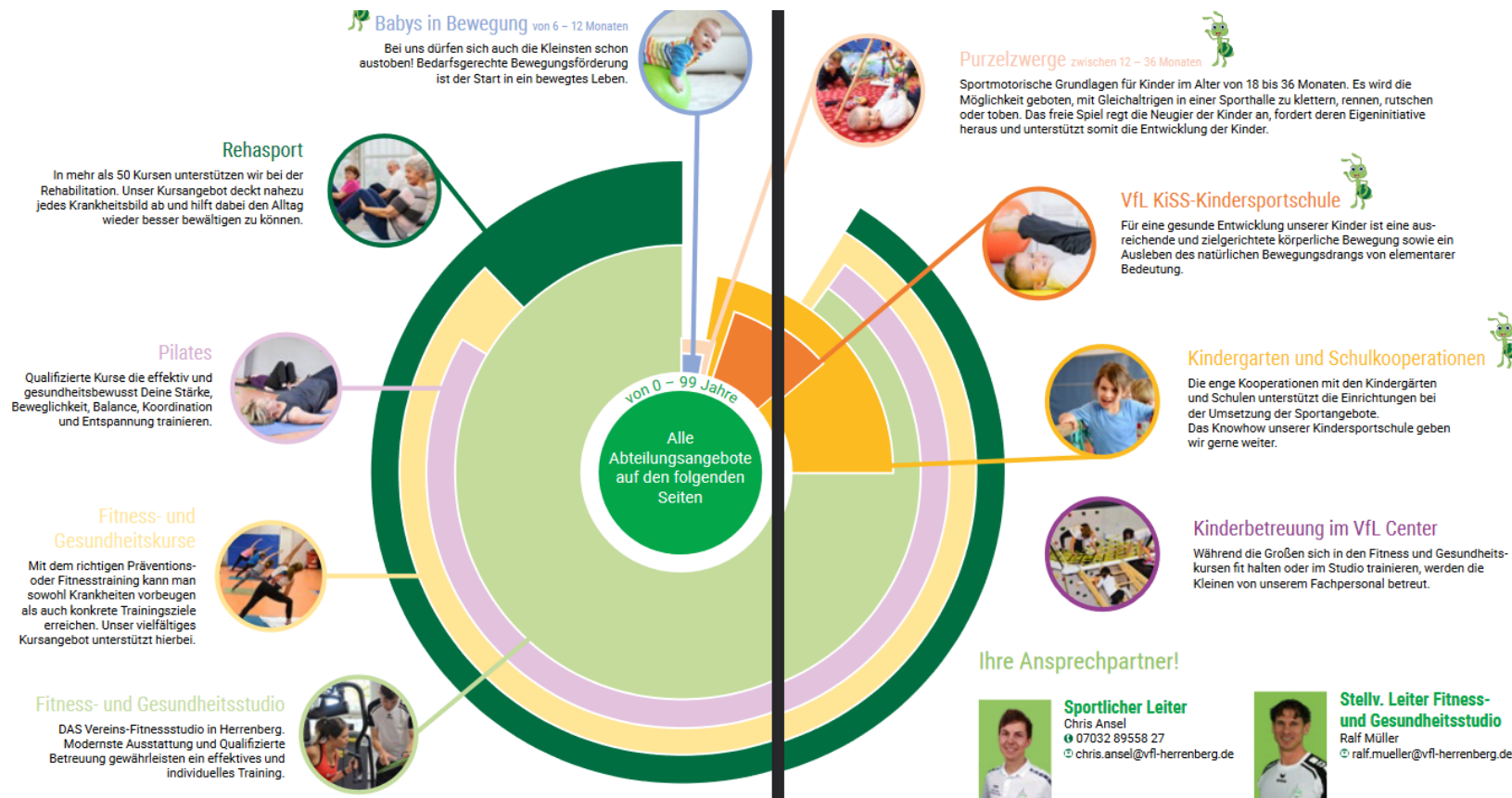
Anzahl der Mitarbeiterinnen und Mitarbeiter (Haupt-/Ehrenamt):

- 10 Voll-/Teilzeit
- 48 Minijob
- 2 FSJ
- 2 Duale Studierende
- 258 Ehrenamtliche

(vibss.de, o.J.)

Verein für Leibesübungen (VfL) Herrenberg e.V.

Ziel: 360° Grad Sport- und Gesundheitsangebot um den Menschen



Mitgliederzahl: 5.500 Altersstruktur:

- Leistungs- und Wettkampfsport
- Breiten- und Freizeitsport
- Kinder- und Jugendsport
- Gesundheitssport (Prävention und Rehabilitation)

Auszug Leitbild:

- Wir kooperieren mit gesellschaftlichen Institutionen und Organisationen
- Wir sind offen für Veränderungen
- Wir verstehen uns als moderner Dienstleister rund um den Sport
- Wir unterstützen Institutionen als starker Partner im Bereich Gesundheit und Sport
- Bestrebt uns in unserer Stadt als starker Partner im Sport einzubringen und bei der Entwicklung Herrenberg 2020 aktiv mitzuwirken

(VfL Herrenberg, 2022.)



Verein für Leibesübungen (VfL) Herrenberg e.V.

Permanente Bereitschaft zur Veränderung und Weiterentwicklung – Sinnvermittlung auf sämtlichen Ebenen –

Home Vorstand Geschäftsstelle Über uns Sportangebote Ehrenamt Bildergalerie Downloads & Formulare

2017

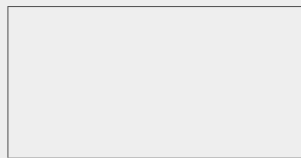
<>Gründung American Football



Die Sportart American Football wird als 20. Abteilung gegründet. Die Abteilung steigt zunächst beim Training und Spielbetrieb in den Jugendbereich ein.

2019

<>Gründung Abteilung Triathlon



Am 08. November gründet der VfL die 21. Abteilung Triathlon.

2020

<>Gründung Abteilung Lauffreizeit

Am Dienstag, den 07.07. wird mit dem Lauffreizeit die 22. Abteilung des VfL Herrenberg gegründet!



David Schubert-Medinger
stellv. Geschäftsführer

<>Gesundheitskurse

Der Bereich Rehasport wächst enorm. Gesundheitskurse auf Verordnung nehmen stark zu und wachsen auf 750 Teilnehmer an. David Schubert-Medinger wird zweiter BA Student im VfL und übernimmt den Bereich Homepage und Social Media.

AUCH BEIM KLIMASCHUTZ VOLLER LEIDENSCHAFT

Klimapolitische Aufgaben als Herausforderung für Sportanbieter

Der neue Leitsatz des VfL Herrenberg „Leidenschaftlich sportlich – seit 1848!“ setzt vielfältige Assoziationen frei. Da ist zum Einen der leidenschaftliche Sport und das Bewegen aller Aktiven beim VfL. Gemeint ist damit aber auch die leidenschaftliche Organisation von Sportbetrieb und Sportstätten. Diese Leidenschaft zeigt sich in der Planung und Fertigstellung des VfL Centers – Gebäude 2, in der Neugestaltung der Trainingsflächen im VfL Center – Gebäude 1 und in der Auseinandersetzung mit den klimapolitischen Leitplanken, die die Stadt Herrenberg setzt.

Wir wollen klimaneutral werden

Der VfL Herrenberg ist mit mehr als 5.000 Mitgliedern mit Abstand der größte Sportanbieter in Herrenberg, Nutzer von städtischen Sportflächen und Eigentümer von Sportliegenschaften an der Schießmauer. Die Mitglieder des VfL kommen fast zu gleichen Teilen aus dem Herrenberger Innenstadtdistrikt sowie aus den Herrenberger Teiltoren und angrenzenden Gemeinden. Der Gemeinderat der Stadt Herrenberg diskutiert derzeit den Klimafahrplan für Herrenberg. Es ist ein umfangreiches Papier, das allerlei Folgerungen für Bürgerinnen und Bürger sowie die Institutionen in Herrenberg mit sich bringt.

Bis 2040 wird die Klimaneutralität der kommunalen Institutionen (mit Lastenausgleich) und bis 2050 die Klimaneutralität der gesamten Stadt Herrenberg (ohne Lastenausgleich) angestrebt. Wobei Klimaneutralität in Herrenberg

bedeutet, dass die Summe aller eingerechneten Emissionsquellen und Emissionsensenken Null ist (Klimafahrplan der Stadt Herrenberg, S. 8). Im Klimafahrplan steht auch, dass die größten Treibhausgas (THG)-Emissionen im Jahr 2019 durch den Individualverkehr (39%), durch die Haushalte (32%), durch die Industrie (19%), durch Gewerbe, Handel und Dienstleistungsgewerbe (8%) sowie die kommunale Verwaltung (2%) verursacht werden (S. 80, Abb. 17). In dieser Auflistung sehen wir uns gleich doppelt in der Verantwortung: Zum Einen als Dienstleistungsgewerbe bzw. primärer Emittent indem unsere Gebäude und Anlagen Energie verbrauchen, und dabei direkt Treibhausgase ausstoßen. Zum Anderen als indirekter bzw. sekundärer Emittent – denn unsere Mitglieder müssen körperlich unsere Angebote erreichen.

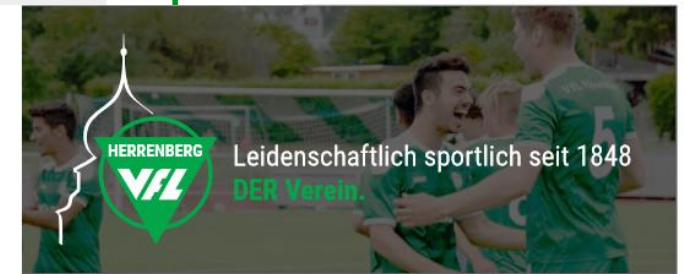
Gebäude 2 hat Vorbildfunktion

Der VfL Herrenberg nimmt seine Verantwortung als primärer Emittent von Treibhausgasen wahr. Mit dem Neubau des Gebäudes 2 unserer VfL-Centers haben wir bereits Nachhaltigkeitsfaktoren berücksichtigt: Dank Dachdämmung und Dachbegrünung sowie eine ökologische Holzfaserdämmung und Wärmepumpentechnik erreicht der Neubau den Standard KfW Energieeffizienzhaus 55. Gemeint ist damit, dass lediglich 55 Prozent der Primärenergie eines „normalen“ Neubaus zukünftig für den Betrieb des Gebäudes 2 benötigt wird. Zusätzlich sorgt eine große Photovoltaikanlage mit 90 Kilowatt Spitzenleistung für jede Menge Sonnenstrom. Der Strom vom Dach des Neubaus versorgt dabei beide Gebäude des VfL Centers weitgehend mit ökologisch erzeugtem Strom.

Doch nicht nur im Gebäude 2 an der Schießmauer legt der VfL ein besonderes Augenmerk auf eine klimafreundliche Umsetzung von Baumaßnahmen. Bereits seit 27 Jahren besteht die VfL Center Gebäude 1 in verschiedenen Ausbaustufen. Auch dieser Gebäudeteil unterliegt einer fortlaufenden, energetischen Renovierung und Instandhaltung. Investitionen in eine Solarthermieanlage für warmes Wasser von der Sonne, in eine Wasseraufbereitung, in eine sparsame LED-Beleuchtung,



2013



Leidenschaftlich sportlich seit 1848
DER Verein.

in Fahrradabstellplätze und in viele weitere Verbesserungen für weniger Energieverbrauch sind für unseren Verein selbstverständlich.

Umweltfreundlich zum Sport und zurück

Eines der zentralen Themen des Klimafahrplans ist die Mobilität der Menschen in Herrenberg. Das betrifft auch uns als Verein. Denn nur relativ wenige Sportlerinnen und Sportler kommen zu Fuß zu unseren Angeboten. Auch die Anreise per Fahrrad ist noch ausbaufähig, genauso wie die Nutzung des ÖPNV. Für uns alle ist eine Umstellung unserer individuellen Mobilität notwendig, damit wir die Klimaziele der Stadt Herrenberg auch tatsächlich erreichen können. Gerade für den Weg zum Sport könnte und sollte eine klimaneutrale Fortbewegung zu einer Selbstverständlichkeit werden.

Das schaffen wir aber nicht alleine. Dafür bedarf es politischer Entscheidungen und Maßnahmen, damit die Bürgerinnen und Bürger ihr Auto für die Anreise zum Sport stehen lassen:

Ausbau der Radwegenetze: Das VfL Center liegt zentral in der Kernstadt und ist trotzdem schlecht an Radwege angebunden. Eine verkehrsgünstige Anbindung an das Radwegenetz ist dringend nötig. Der Durchrich unter dem Bahndamm in Höhe des Seeländerareals könnte hier ein wichtiger Baustein sein. Hierdurch wird eine verkehrsgünstige Anbindung des VfL Centers an die Innenstadt, an das Ebbühl und an das Ziegelfeld möglich.

Beleuchtung der Geh- und Radwege: Sport findet oft in den Abendstunden statt. Damit Menschen mit einem sicheren Gefühl Geh- und Radwege nutzen, ist eine gute, energiesparende und insektenfreundliche Beleuchtung dringend notwendig. Hier bietet sich mit der Bebauung des Aischbach-Arsenals eine gute Chance, dunklen Ecken zu erhellen und somit mehr Akzeptanz und Ballabtheit für die Geh- und Radinfrastruktur zu erreichen. Geh- und Radwege müssen auch gepflegt und unterhalten werden, denn niemand will sich im Dunkeln den Knöchel verstauchen, weil er unbesehen in ein Loch tritt.



(VfL Herrenberg, 2022.)



*„Die Definition von Wahnsinn ist, immer wieder
das Gleiche zu tun und andere Ergebnisse zu
erwarten.“*

*"Probleme kann man niemals mit derselben
Denkweise lösen, durch die sie entstanden
sind."*

- Albert Einstein -

